

Herausgeber | Publisher | Wydawca

Stadt Leipzig – Der Oberbürgermeister - Kulturamt

Konzeption, Bildauswahl, Texte | Concept | Koncepcja

Stadt Leipzig in Zusammenarbeit mit der Gedenkstätte für Zwangsarbeit Leipzig



GEDENKSTÄTTE FÜR
ZWANGSARBEIT
LEIPZIG

Jelena Rother, VVN-BdA Leipzig,
Siedlerverein „Moränensiedlung Portitz“ e.V.,
Bürgerverein Nord-Ost

Verantwortlich | Responsible | Odpowiedzialny

Susanne Kucharski-Huniat

Redaktion | Editing | Redakcja

Johanna Sanger, Jelena Rother, Anne Friebel

Titelfoto | Cover | Zdjecie tytułowe

Christine Dorothea Holzig 2014

Gestaltung | Graphic design | Grafika

Gabine Heinze/TOUMAart

Druck und Herstellung | Printed by | Druk

PinguinDruck GmbH

Leipzig, 1. Auflage 2015, 1.000 Exemplare

Импрессум

Издатель: администрация г. Лейпцига – обер-бургомистр – ведомство по вопросам культуры.

Концепция, фотографии, текст: администрация г. Лейпцига в сотрудничестве с работниками музея-мемориала памяти насильственно сосланных на работы, Елена Ротер, Союз антифашистов г. Лейпцига, Общество поселенцев «Moranensiedlung Portitz», гражданский союз северо-восточного района г. Лейпцига.

Ответственный редактор: Сюзанне Кухарски-Хуниат

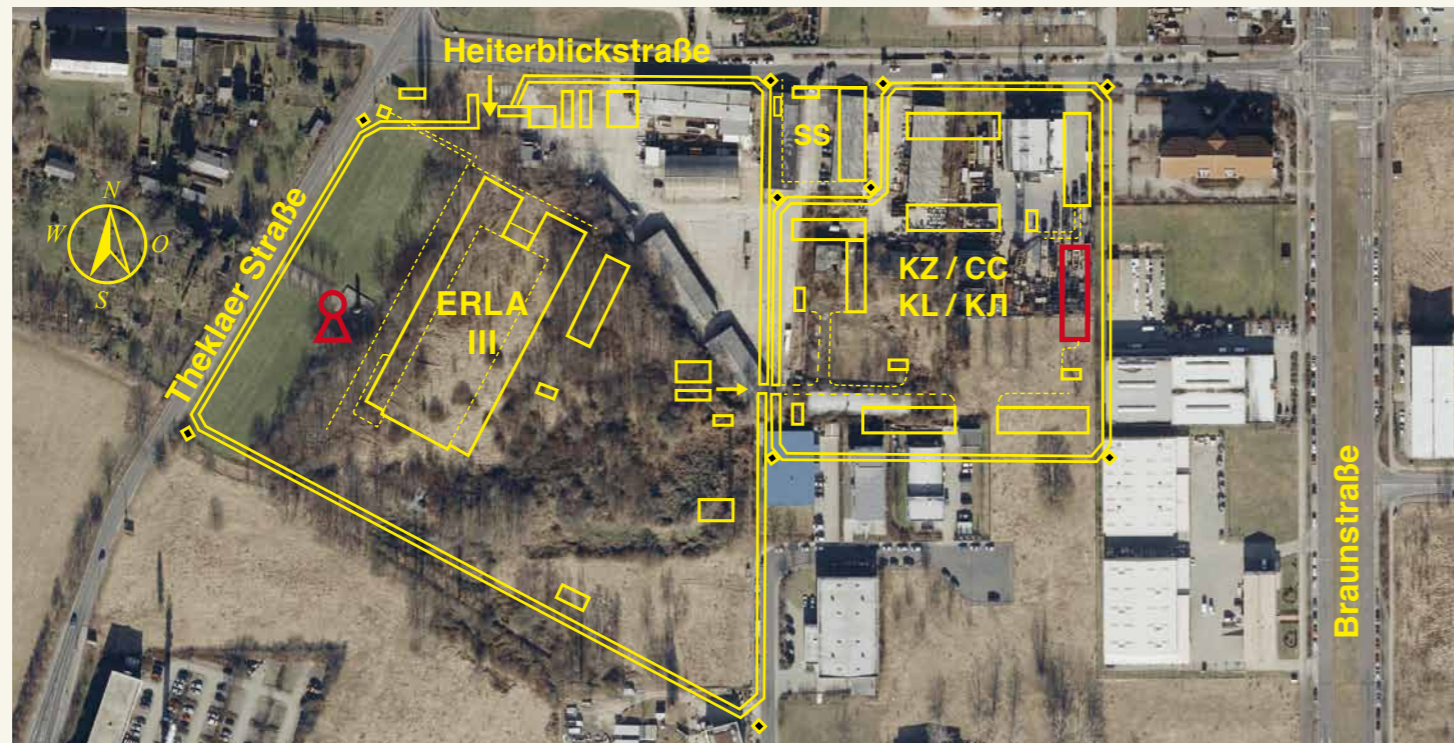
Редакторы: Йоханна Зенгер, Елена Ротер и Анне Фрибель

Фотографы Обложка: Кристина Доротея Хельциг

Формление: Габине Хейнце/«Тоумаарт»

Шрифт и издание: ПингуинДрук ДмБХ «PinguinDruck GmbH»

Лейпциг, 1-ое издание 2015, 1000 экз.



Lageplan des KZ 1943 auf einem Luftbild 2011 von der Theklaer Straße / Heiterblickstraße, rot markiert: Denkmal und angezündete Baracke – Ort des Massakers.

Layout plan of the concentration camp in 1943 in a 2011 aerial photo of Theklaer Straße / Heiterblickstraße, marked in red: The monument and the burnt barrack block – the site of the massacre.

(Luftbild: Amt für Geoinformation und Bodenordnung Stadt Leipzig 2011)

Anfahrt

Das Mahnmал befindet sich an der Ecke Theklaer Straße / Heiterblickstraße im Stadtteil Schonefeld.
S-Bahnhof Thekla (Linie S4) in ca. 700 m Entfernung,
Fuweg ca. 10 min.
Bushaltestelle Heiterblick (Bus 70 und 79) in ca. 150 m Entfernung,
Fuweg ca. 2 min.

How to get to the memorial

The memorial is located on the corner of Theklaer Straße and Heiterblickstraße in the Leipzig district of Schonefeld.
S-Bahn station Thekla (S4 line) approx. 700 m away, approx. 10 min. on foot.
Heiterblick bus station (bus line 70 and 79) approx. 150 m away, approx. 2 min. on foot.

Ulice Theklaer Straße / Heiterblickstraße, widok z lotu ptaka 2011, na zdjecie naniesiono kontury obozu z 1943 r., czerwonym kolorem: oznaczono pomnik i podpalony barak – miejsce masakry.

Местоположение лагеря, определенное при помощи проекции схемы расположения 1943 г. на снимок перекрестка Теклаер Штрассе – Хайтербликштрассе, сделанный с воздуха в 2011 г., красным маркирован: памятник и сожженный барак – место расправы.

Dojazd

Pomnik jest w Lipsku, w dzielnicy Schonefeld, rog ulic Theklaer Straße / Heiterblickstraße.
Dworzec kolejki miejskiej S-Bahnhof Thekla (linia S4) jest w odległ. ok.700 m, dojdacie zajmuje ok.10 min.
Przystanek autobusowy Heiterblick (autobusy 70 i 79) jest w odległ. ok.150 m, dojdacie zajmuje ok. 2 min.

Проезд

Памятник-мемориал находится в районе Шенефельд на перекрестке Theklaer Straße / Heiterblickstraße.
700 м от остановки городской железной дороги S-Bahnhof Thekla (линия S4), 10 минут ходьбы.
150 м от остановки автобуса Heiterblick (линии 70 и 79), 2 минуты ходьбы.

**Памятник-мемориал в
Абтнаундорфе**

**Место памяти о жертвах кровавой расправы
в концентрационном лагере Лейпциг-Текла**

Обелиск, воздвигнутый в 1958 году, напоминает об одном из самых страшных преступлений нацистов. 18 апреля 1945 года здесь по всей вероятности погибло более 200 заключенных. Они или сгорели заживо в лагерьном бараке, или погибли при попытке выбраться из него, так и не преодолев колючей проволоки. Лагерь являлся частью военно-самолётостроительного предприятия ЕРЛА ГмБХ. В лагере, из которого к этому времени уже депортировали пленных маршем смерти, остались около 304 больных и умирающих. Большой частью это были пленные из Польши и Советского Союза. Эсэсовцы загнали их в барак и подожгли его. При этой кровавой акции, совершенной при поддержке гестапо, солдат, фольксштурма, пожарной и заводской охраны, погибло большинство пленных. Имена многих из них до сих пор установить не удалось. Они числятся пропавшими без вести. Останки 84 погибших были захоронены на Южном кладбище города Лейпцига. Имеются свидетельские показания 67 чудом выживших пленных.

**Концентрационные лагеря военно-промышленного
комплекса в г. Лейпциге**

В Абтнаундорфе находился один из шести внешних смежных лагерей концентрационного лагеря Бухенвальд. Построенные в 1943 году, они являлись трудовыми лагерями, относились к военно-промышленным предприятиям и находились в ведении СС. На севере-востоке Лейпцига были основаны такие военные предприятия как ЕРЛА ГмБХ, производящее самолеты типа Мессершмидт Бф 109, так и оружейное предприятие Хуго-Шнайдер-АГ (ХАЗАГ). Большую часть занятых на этих предприятиях составляли насильственно угнанные на работу и военнопленные. В Лейпциге в военное время на насильственных работах было занято более 100.000 человек. Лагерь в Абтнаундорфе являлся одним из трёх подразделений мужского внешнего концентрационного лагеря

Лейпциг-Текла. Он был построен в 1943 году на территории завода ЕРЛА III и состоял из пяти деревянных бараков и производственных построек. Около 1000 пленных, полураздетых, полуголодных и больных, должны были обрабатывать по 12 часов в дневную и ночную смену. Чтобы замести следы своих преступлений, дирекция предприятия и СС, приняли решение закрыть лагерь. 13 апреля 1945 года в Абтнаундорфе согнали и затем депортировали маршем смерти пленных нескольких концентрационных лагерей. Колонной их погнали в сторону Эльбы, в Богемию. Выжили только 300 человек.

Мемориал

На территории бывшего предприятия ЕРЛА ГмБХ, демонтированного в 1949 году, был воздвигнут в 1958 году скромный обелиск по проекту художника Густава Чех-Леффлера. Он находится несколько в стороне от бывшего концентрационного лагеря и напоминает о жертвах массовой расправы. Этот обелиск является центральным памятным местом для ежегодных митингов, посвященных памяти жертв фашизма. Администрацией города Лейпциг совместно с инициативной группой планируется расширить, а также заново архитектурно и информационно оформить мемориал. Современный мемориальный комплекс должен глубже информировать о концентрационном лагере и о кровавой расправе в Абтнаундорфе.

Дополнительная информация:

Карл-Хайнц Ротер и Елена Ротер: «Die Erla-Werke und das Massaker von Abtnaundorf», Лейпциг, 2013 г.
Распространение: Союз антифашистов г. Лейпцига
Zschochersche Straße 21, 04229 Leipzig
телефон +49 (0)341 4934 731, bdaleipzig@web.de

Музей-мемориал памяти насильственно сосланных на работы Лейпциг
Permoserstraße 15, 04318 Leipzig
телефон +49 (0)341 235 2075
gedenkstaette@zwangsarbeit-in-leipzig.de
www.zwangsarbeit-in-leipzig.de



MAHNMAL ABTNAUNDORF
Gedenkort an das Massaker
von Abtnaundorf
im Konzentrationslager
Leipzig-Thekla



Mahnmal Abtnaundorf

Gedenkort an das Massaker von Abtnaundorf im Konzentrationslager Leipzig-Thekla

Der 1958 eingeweihte Obelisk erinnert an eines der schrecklichsten Verbrechen der nationalsozialistischen Herrschaft in Leipzig. Vermutlich mehr als zweihundert Häftlinge wurden hier am 18. April 1945 in einer Baracke des Konzentrationslagers verbrannt oder auf ihrer Flucht über den Stacheldrahtzaun ermordet. Das Lager war Teil des Luftrüstungsbetriebs Erla-Maschinenwerke GmbH.

In dem durch Todesmärsche geräumten Lager waren etwa 304 kranke und sterbende Häftlinge vor allem aus der Sowjetunion und Polen zurückgeblieben. SS-Wachmannschaften sperren die Männer in eine Baracke und zündeten diese an. Unterstützt von Gestapo, Soldaten, Volkssturmmännern, Werkenschutz, Feuerwehrleuten und Zivilisten ermordeten sie die meisten Häftlinge.

Viele Opfer bleiben bis heute vermisst, ihre Namen unbekannt. Die Gebeine von 84 Männern konnten auf dem Südfriedhof beigesetzt werden. 67 überlebende Häftlinge sind bezeugt.

Konzentrationslager der Leipziger Rüstungsindustrie

In Abtnaundorf befand sich eines der sechs Leipziger Außenlager des KZ Buchenwald. Seit 1943 errichtet, waren sie Arbeitslager der Rüstungsindustrie unter Verantwortung der SS. Im Nordosten der Stadt produzierten unter zunehmendem Einsatz ziviler ZwangsarbeiterInnen und Kriegsgefangenen aus den besetzten Ländern Europas vor allem die Erla-Werke Jagdflugzeuge vom Typ Messerschmitt Bf 109 und die Hugo-Schneider-AG (HASAG) Waffen. Während des Krieges wurden dafür etwa 100.000 Menschen nach Leipzig verschleppt.

Als einer von drei Standorten des KZ Leipzig-Thekla wurde das Abtnaundorfer Lager Ende 1943 direkt auf dem Gelände des Erla-Werks III eingerichtet und umfasste fünf Holzbaracken und Nebengebäude. Die etwa 1.000 Männer arbeiteten unter strenger Aufsicht. Sie mussten Tages- und Nachtschichten von täglich zwölf Stunden bei geringen Essensrationen, schlechter Kleidung und Gesundheitsversorgung leisten.

Um ihre Verbrechen zu verwischen, lösten Werksverwaltung und SS die Lager auf. Abtnaundorf wurde am 13. April 1945 zum Ausgangspunkt von etwa 500 km langen Todesmärschen



Pjotr Korschunkow (1919–2002) konnte aus der brennenden Baracke fliehen.

Pjotr Korschunkow (1919–2002) managed to escape from the burning barrack block.

Piotrowi Korschunkow (1919–2002) udało się ucieczka z płonącego baraku.

Пётр Коршунков (1919–2002). Ему удалось спастись их горящего барака.

(Privatarchiv Dr. Jelena Rother)

mehrerer Leipziger KZ in Richtung Elbe und Böhmen. Nur etwa 300 Menschen überlebten.

Mahnmal

Auf dem Gelände des bis 1949 abgerissenen Erla-Werks wurde 1958 ein schlichter Obelisk (Entwurf: Gustav Tschsch-Löffler) errichtet. Etwas abseits des eigentlichen KZs erinnert er an die Opfer des Massakers und ist seitdem zentraler Ort jährlicher Gedenkveranstaltungen.

Die Stadt Leipzig plant in Zusammenarbeit mit einer Initiativegruppe die Aufwertung der Gedenkstätte durch eine landschaftsarchitektonische Neugestaltung und zusätzliche Informationen. Behutsam modernisiert, soll in Zukunft besser über den historischen Ort des Konzentrationslagers und das Massaker von Abtnaundorf informiert werden.

Weitere Informationen*

Karl-Heinz Rother und Jelena Rother: *Die Erla-Werke und das Massaker von Abtnaundorf*, Leipzig 2013. Erhältlich über den Hg. Bund der Antifaschisten e. V. Leipzig, Zschochersche Straße 21, 04229 Leipzig, Tel. +49 (0)341 4934 731 bdaleipzig@web.de

Gedenkstätte für Zwangsarbeit Leipzig

Permoserstraße 15, 04318 Leipzig, Tel. +49 (0)341 235 2075 gedenkstaette@zwangsarbeit-in-leipzig.de www.zwangsarbeit-in-leipzig.de

Abtnaundorf Memorial

Memorial commemorating the Abtnaundorf Massacre at the Leipzig-Thekla Concentration Camp

The obelisk (dedicated in 1958) reminds us of one of the most horrific crimes during the time of the National Socialist regime in Leipzig. Probably more than two hundred prisoners were burnt to death in a barrack block of the concentration camp or (murdered while they tried to escape over the barbed wire fence) on 18th April 1945. The camp belonged to the Erla Maschinenwerke GmbH aviation arms factory.

After the camp had been cleared by forcing the camp's inmates on death marches, approximately 304 sick and dying prisoners (who primarily came from the Soviet Union and Poland) were left behind. SS guards locked the men into a barrack block which they then set fire to. With support from the Gestapo, soldiers, members of the Volkssturm and of the factory's security service, fire fighters and civilians, they murdered most of the prisoners. Many victims are unidentified to this day – their names are unknown. The remains of 84 men were buried at the “Südfriedhof” cemetery. 67 prisoners are known to have survived.

Concentration camp of the Leipzig arms industry

One of the six Leipzig sub-camps of the Buchenwald concentration camp was located in Abtnaundorf. These camps, which date from 1943 onwards, were set up as labour camps for the arms industry under the control of the SS. In the north-east of the city, the Erla-Werke, in particular, produced Messerschmitt Bf 109 fighter planes, while Hugo-Schneider-AG (HASAG) produced arms increasingly by using civilian forced labourers and prisoners of war from the occupied countries in Europe. During the war, approximately 100,000 people were deported to Leipzig for this purpose.

As one of three sites of the Leipzig-Thekla concentration camp, the Abtnaundorf camp was set up in 1943 in the grounds of the Erla Factory III. It comprised five wooden barracks and outhouses. The approximately 1,000 men worked under strict supervision. They were forced to work, day and night, 12-hour shift with low food rations, poor clothing and healthcare.

In order to erase all traces of their crimes, the factory management and the SS disbanded the camps. On 13th April 1945, Abt-

naundorf became the starting point of death marches radiating over approximately 500 km from various Leipzig concentration camps towards the Elbe River and Bohemia. Only approximately 300 people survived.

Memorial

On the site of the Erla Factory, (which was demolished in 1949), a simple obelisk (design: Gustav Tschsch-Löffler) was erected in 1958. Standing a little away from the actual concentration camp, the memorial is dedicated to the victims of the massacre and has been the central venue of annual acts of remembrance. In collaboration with an action group, the city of Leipzig is now planning to enhance the memorial with a landscaped architectural redesign and the provision of additional information. After a carefully considered and respectful modernisation, more detailed information relating to the historic site of the concentration camp and the Abtnaundorf massacre will be provided in future.

Further informations*



Untersuchung des Verbrechens durch die US Armee nach dem 18. April 1945

US army investigation of the crime after 18th April 1945

По 18 kwietnia 1945 roku badaniem zbrodni zajęła się armia USA

Спецорганы армии США при расследовании преступления 18 апреля 1945 г.

(US Army Signal Corps, United States Holocaust Memorial Museum Washington)

Pomnik w Abtnaundorf

miejsce pamięci o więźniach obozu koncentracyjnego Lipsk-Thekla zmasakrowanych w Abtnaundorf

Obelisks z 1958 r. przypomina o jednej z najstraszniejszych zbrodni reżimu nazistowskiego w Lipsku. W dniu 18 kwietnia 1945 r. ponad dwustu więźniów zostało spalonych żywcem w jednym z baraków obozu koncentracyjnego lub zamordowanych, gdy usiłowali uciec przez płot z drutu kolczastego. Obóz był częścią lotniczych zakładów zbrojeniowych ERLA. Po marszach śmierci w obozie pozostało około 304 chorych i umierających, w większości ze Związku Radzieckiego i z Polski. SS-mani zamknęli ich w jednym z baraków i podpalili barak. Wspomagani przez gestapo, żołnierzy, członków Volkssturmu, straży zakładowej i straży pożarnej oraz cywilistów zamordowali większość z nich. Wielu ofiar nie można było zidentyfikować. Wg świadectw przeżyło tylko 67 więźniów. Doczesne szczątki 84 więźniów pochowano na Południowym Cmentarzu w Lipsku.

Obóz koncentracyjny lipskiego przemysłu zbrojeniowego

W Abtnaundorf znajdował się jeden z sześciu podobozów KL Buchenwald. Tworzone od 1943 r. służyły jako obozy pracy przemysłu zbrojeniowego pod nadzorem SS-manów. W północno-wschodniej części Lipska zakłady ERLA GmbH produkowały samoloty myśliwskie typu Messerschmitt Bf 109, a Hugo-Schneider-AG (HASAG) produkowała broń, wykorzystując w coraz większej mierze przymusowych pracowników i pracownice oraz więźniów wojennych z okupowanych krajów Europy. Ok.100.000 ludzi sprowadzono w tym celu pod przymusem do Lipska w czasie trwania wojny.

Obóz w Abtnaundorf został utworzony na terenie zakładu Erla-Werk III z końcem 1943 r. jako jedna z trzech lokalizacji lipskiego podobozu KL Leipzig-Thekla i obejmował pięć drewnianych baraków i budynki pomocnicze. Mieszkało tu ok.1000 mężczyzn pracujących pod ścisłą kontrolą dniem i nocą, na zmianach wynoszących po 12 godzin, przy głodowych racjach żywnościowych, złej odzieży i złej opiece zdrowotnej. Zarząd firmy i SS-mani chcieli potem zatrzeć ślady swoich zbrodni i rozwiązywali obozy. Abtnaundorf stanowił punkt początkowy ok.500 km marszu śmierci, który w dniu 13 kwietnia 1945 roku ruszył stąd



Einweihung des Mahnmals

Dedication of the memorial

Uroczystość odsłonięcia pomnika

Открытие памятника-мемориала

(Fritz Bohne 1958, Stadtgeschichtliches Museum Leipzig)

i z wielu innych obozów koncentracyjnych w Lipsku, w kierunku na Łabę i Morawy. Przeżyło tylko około 300 ludzi.

Pomnik

Na terenie byłych zakładów Erla, wyburzonych w 1958 roku, postawiono skromny pomnik ofiar masakry (projekt: Gustav Tschsch-Löffler). Zlokalizowany niedaleko terenu obozu koncentracyjnego stanowi co roku centralny punkt uroczystości upamiętniających.

Miasto Lipsk współpracuje z grupą inicjatywną i planuje podniesienie znaczenia pomnika przez nowe architektonicznie ukształtowanie krajobrazu i poszerzenie zakresu informacji. Prowadzona z pietyzmem modernizacja przyczyni się do lepszego informowania o historii więźniów obozu koncentracyjnego w Abtnaundorf i ich martyrologii.

Dalsze informacje*